

Programme d'apprentissage et d'accélération du PMCED KOICA 2023
« De meilleurs partenariats pour de meilleurs résultats : formation des coordonnateurs nationaux
pour le cycle de suivi 2023-2026 du PMCED »
Document d'information pour le Module 6 : Cartographie pour l'engagement et l'action

Une réflexion globale sur la mise en œuvre effective du suivi, facilitée par le modèle de feuille de route, devrait rendre visibles les possibilités de créer des synergies ; réduire les coûts de transaction ; et faciliter le processus de collecte de données, de dialogue et d'action. Il renforcera l'élan politique en veillant à ce que les réunions et leurs résultats soient intégrés dans d'autres documents et plans, en faisant avancer les programmes locaux et en renforçant la confiance entre toutes les parties concernées. Cette session sera consacrée au partage d'expériences sur le déploiement de l'exercice de suivi du PMCED et à l'aide aux CN dans les préparatifs de la mise en œuvre.

Ce module est organisé en :

1. Exposés sur les processus de mise en œuvre par les pays : faire avancer les processus en identifiant les synergies et les complémentarités
2. Dépannage et conclusions

Exposés sur les processus de mise en œuvre par les pays : faire avancer les processus en identifiant les synergies et les complémentarités

Format

Le module de clôture du LAP se concentre sur l'élaboration ou l'approfondissement de la stratégie globale de mise en œuvre et le déploiement de l'exercice de suivi dans le pays de chaque participant. Avec un accès complet aux formateurs en cas de questions, les participants seront organisés en groupes de trois pour discuter de leurs feuilles de route pour la mise en œuvre du suivi.

- Les coordonnateurs nationaux des pays suivants seront invités à **réfléchir au processus de suivi dans le pays et à la meilleure façon de le positionner**, en utilisant leur connaissance du pays et leurs réflexions dans le PAA pendant les jours précédents : Tchad, Colombie, Comores, Côte d'Ivoire, RDC, Gambie, Ghana, Honduras, Pérou, Sierra Leone, Soudan du Sud, Togo.
- Les coordonnateurs nationaux des pays suivants seront invités à **développer davantage les phases 4 et 5 de leurs feuilles de route**, sur la base de l'état actuel de leurs processus nationaux et de la vision de la phase 5 élaborée avec le reste du groupe : Bénin, Burkina Faso, Cameroun, Égypte, Bosnie-Herzégovine, Indonésie.

Après la dynamique des petits groupes, le modérateur de la session animera une discussion collective sur les grandes étapes identifiées par chaque pays dans sa feuille de route.

Les représentants du groupe non exécutif seront invités à présenter une série de recommandations pour le dialogue avec les organisations de la société civile dans chaque pays, en guise de réflexions finales après les discussions des deux jours précédents.

Pour ajouter de la valeur au suivi du PMCED, les coordonnateurs nationaux sont encouragés à rechercher des synergies et des complémentarités entre celui-ci et d'autres processus et événements se déroulant dans leur pays ou dans des espaces régionaux dans lesquels leur pays est impliqué.

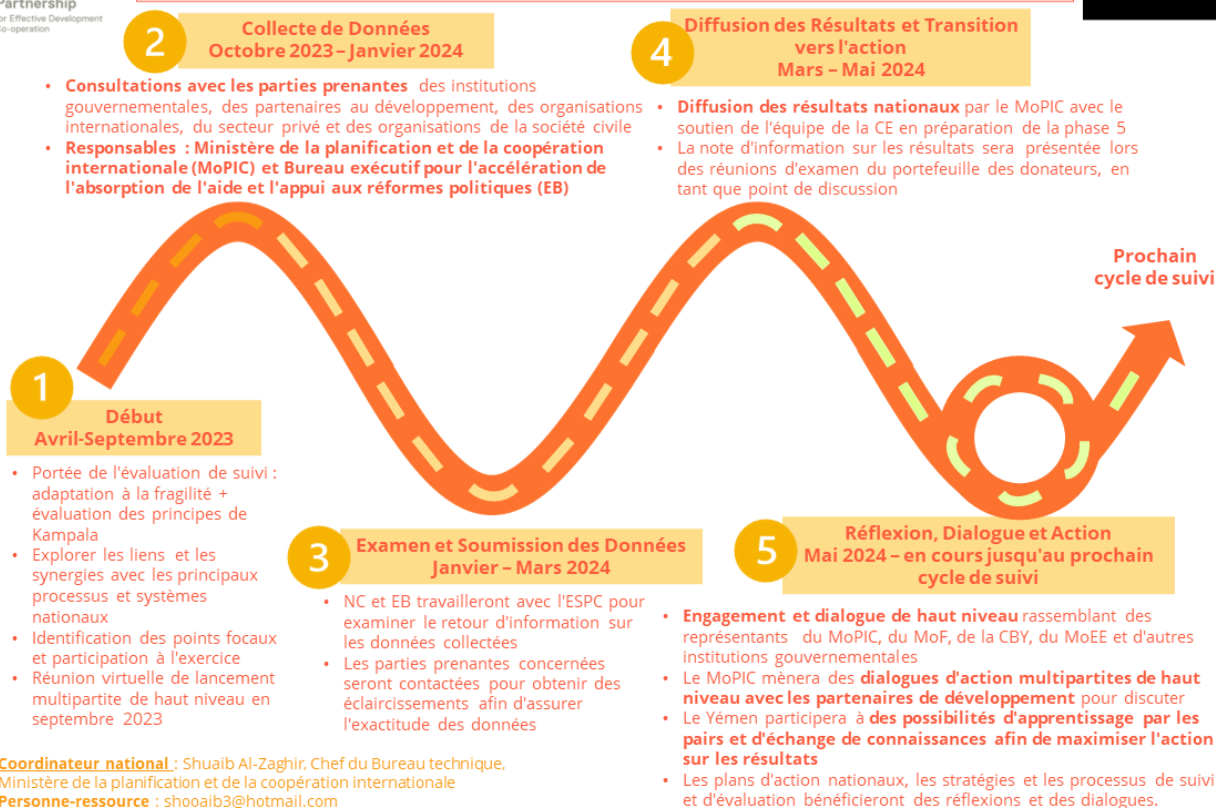
Pour faciliter cette réflexion, l'EAC a élaboré un modèle pour l'élaboration d'une feuille de route spécifique à chaque pays, qui peut aider à planifier la mise en œuvre d'une manière qui renforce l'appropriation nationale et garantit un temps suffisant pour chaque phase, en reliant et en intégrant d'autres processus pertinents se déroulant dans le pays. Il peut s'agir d'examen des plans et stratégies nationaux de développement ; les examens nationaux volontaires ; ou d'autres mécanismes, plateformes de dialogue, politiques ou processus institutionnalisés.

Contexte

Pour mener à bien l'exercice de suivi du PMCED, il faut que le coordonnateur national dirige l'exercice et mobilise et engage un large éventail d'acteurs sur une période de plusieurs mois. L'intégration du suivi dans des espaces et des processus de gouvernance préexistants permettra aux données probantes générées par l'exercice de surveillance d'alimenter d'autres processus.

Dans le cadre du processus de lancement, chaque coordonnateur national a reçu le modèle pour l'élaboration de sa feuille de route. En outre, l'EAC a mis au point un moyen de synthétiser les informations clés de chaque feuille de route nationale et de les présenter sous une forme graphique qui facilite la communication avec différents publics. La synthèse de la feuille de route élaborée pour le Yémen est présentée ici à titre d'exemple :

Feuille de route pour l'exercice de suivi du GPEDC au Yémen qui débutera en 2023



Une synthèse comme celle-ci est préparée pour chaque feuille de route nationale et ajoutée à la page de profil de chaque pays dans le [tableau de bord mondial du PMCED](#). Avant d'être téléchargés, ils sont communiqués au coordonnateur national aux fins d'examen et d'approbation.

Dépannage et conclusions

Format

L'ESPC passera en revue les problèmes de mise en œuvre les plus courants rencontrés lors des cycles précédents de l'exercice de suivi et la manière dont le processus réformé cherche à les résoudre. Les coordinateurs nationaux sont également invités à porter à l'attention du groupe les difficultés rencontrées dans la mise en œuvre du 4ème cycle de suivi.

Au point de clôture de la session, qui est le point de clôture de l'ensemble du LAP, les participants seront invités à réfléchir à ce qu'ils retiennent de la formation et à la façon dont ils prévoient d'utiliser les connaissances nouvellement développées une fois de retour chez eux.

Contexte

Tout au long du processus, là où un soutien est nécessaire, les coordonnateurs nationaux sont encouragés à collaborer avec l'EAC, le système de développement des universités (c'est-à-dire à la fois le bureau des coordonnateurs résidents des Nations Unies et le bureau de pays du PNUD), et avec les partenaires de développement (ou le champion du PDD, si ce chiffre a été mis en œuvre au cours du processus de pays). Ces équipes peuvent tirer parti de leur présence dans le pays et de leurs plates-formes de coordination pour mobiliser et engager davantage un large éventail d'acteurs du développement, et également impliquer leurs équipes dans l'adhésion / le suivi / le soutien des résultats orientés vers l'action. **En fait, étant donné que la feuille de route définira des calendriers pour les actions à entreprendre par l'EAC (par exemple, la révision des données, la production de résultats), le coordinateur national devra consulter l'EAC au moins sur ces éléments avant de finaliser la feuille de route au niveau national.**

