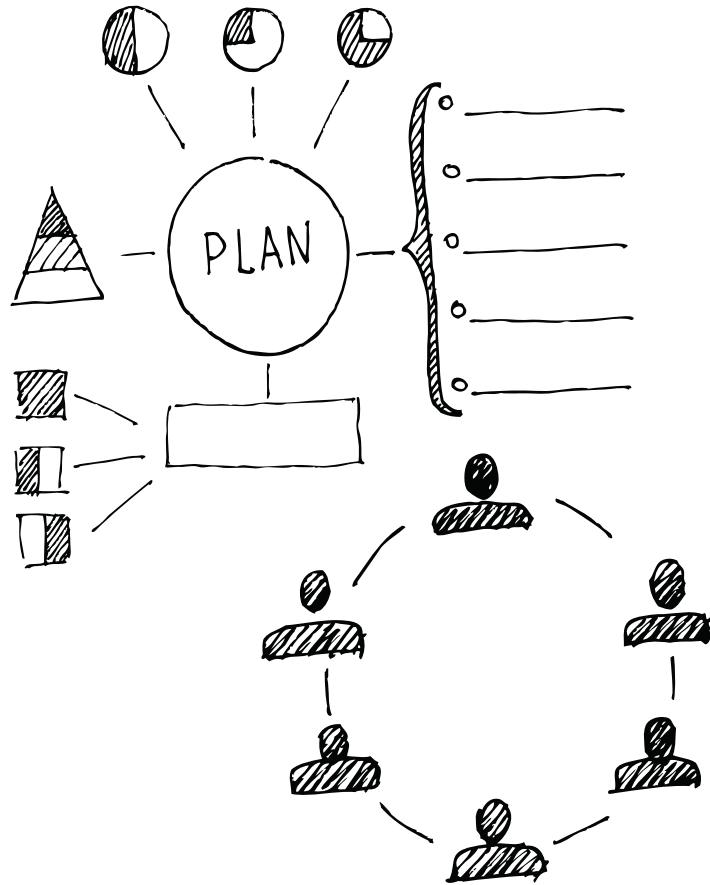


Module 6

Cartographie pour l'engagement et l'action

Vue d'ensemble de la session



Partager les expériences sur le déploiement de l'exercice de suivi, soutenir les coordonnateurs nationaux dans les préparatifs de la mise en œuvre

Feuille de route de suivi : Aperçu des phases 1 à 5

Phase 1 : Démarrage

Durée de la mission : 1-3 mois

- Décider des évaluations à mener (par exemple, EPK, fragilité).
- Déterminer s'il y a un intérêt pour l'auto-évaluation extra-officielle du CSS.
- Identifier les points focaux.
- Élaborer et adopter la feuille de route
- Organiser la réunion de démarrage multipartite de haut niveau, en lançant l'exercice au niveau des pays.

Phase 3 : Revue et soumission finale des données

Durée de la mission : 3 mois minimum

- Examiner les données soumises par les parties prenantes ; prendre contact en conséquence
- Soumettre toutes les données à l'EAC pour examen ; répondre aux commentaires de l'EAC
- Soumettez les données finales.

Phase 5 : Réflexion, dialogue et action

Durée : En cours jusqu'au prochain cycle de suivi

- Organiser un dialogue multipartite
- réfléchir collectivement aux résultats et,
- les traduire en plans d'action tangibles

CRÉER UNE DYNAMIQUE POLITIQUE

RECUEILLIR LES PREUVES DONT NOUS AVONS BESOIN

AGIR ET GÉNÉRER DES CHANGEMENTS DE COMPORTEMENT

— Jusqu'à 3 mois —

— Jusqu'à 9 mois —

P4 : 3 mois minimum
P5 : En cours jusqu'au prochain cycle

Phase préliminaire

Dans 2023, 2024 ou 2025 à décider par le pays partenaire

- Engagement formel.
- Nomination d'un coordinateur national.
- Ministère chef de file défini.
- L'année de démarrage est décidée.

Phase 2 : Collecte des données

Durée de la mission : 1-6 mois

- Coordonner au sein du gouvernement pour communiquer les données gouvernementales
- Inviter les parties à déclarer leurs données via l'outil de reporting en ligne

Phase 4 : Diffusion des résultats et passage à l'action

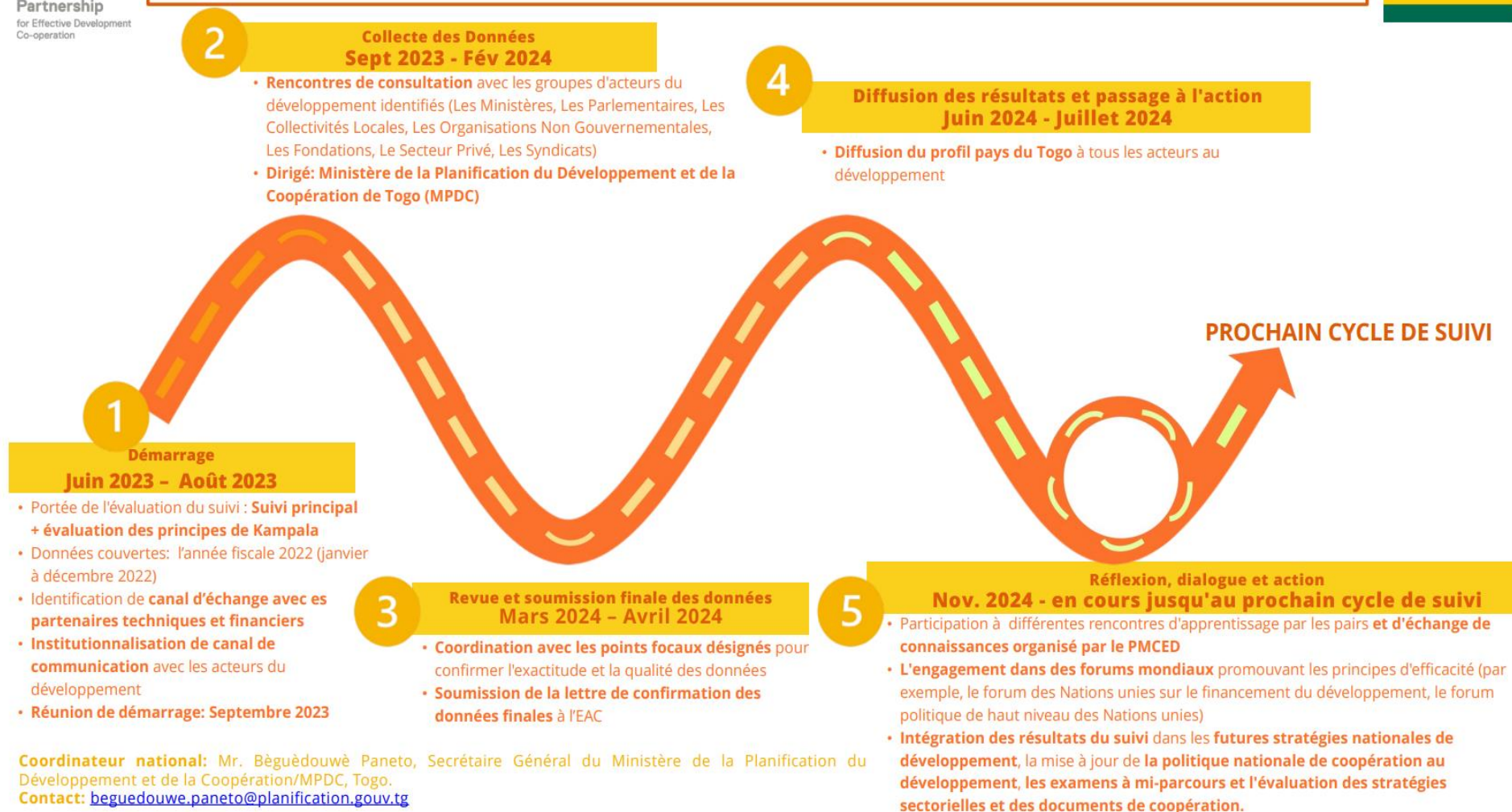
Durée : 3 mois minimum

- Réfléchir aux principaux résultats et les diffuser auprès des acteurs de développement concernés dans le pays.
- Résultats pays avec les partenaires au développement et autres acteurs du développement pour leur permettre de se préparer au dialogue.

Feuille de route pour l'exercice de suivi du GPEDC au Togo qui débutera en 2023

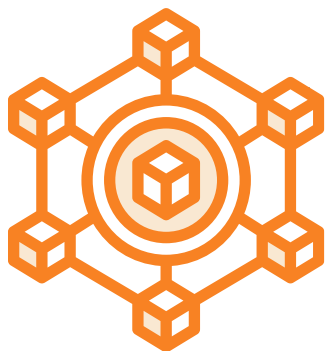


Exemple de feuille de route : Snapshot



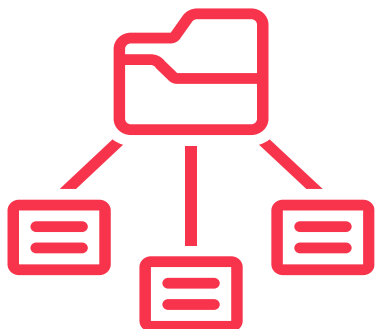
Premiers résultats des feuilles de route reçues

Phase 1 - Plusieurs pays ont pu/tentent d'identifier des synergies :



1. Utilisation des structures existantes

- Bosnie-Herzégovine (Forum de coordination des donateurs),
- Cameroun (Comité multipartite),
- Indonésie (Forum multipartite)



2. Utilisation des données collectées pour d'autres produits :

- Bénin (rapport sur la coopération au développement, rapport volontaire sur les ODD),
- RDC (Rapport national volontaire de l'Observatoire congolais du développement durable)

Phase 3:



Ateliers techniques supplémentaires pour assurer la consolidation des données (Burkina Faso, Égypte)

Phase 4:



Le Yémen utilisera la note d'information sur les résultats nationaux lors des réunions d'examen du portefeuille avec les donateurs, pour faciliter les discussions sur les plans de reconstruction/plans de rétablissement



Exemples nationaux d'élaboration et de mise en œuvre de feuilles de route

Tableau de bord mondial

- Fenêtre virtuelle principale
- Progression du suivi
- Engage tous les pays partenaires participant au 4e cycle de suivi (2023-2026).
- Chaque pays partenaire a un profil de pays
 - Suivi des résultats
 - Informations sur les politiques et cadres de coopération pour le développement.
 - Phase du suivi en cours.

Lien vers la page Tableau de bord:

<https://www.effectivecooperation.org/GlobalEDCDashboard>



The screenshot displays the 'Coopération au développement efficace' (Effective Development Cooperation) dashboard. At the top, a world map is overlaid with red and orange circles of varying sizes, representing the global reach of the initiative. The main heading is 'TABLEAU DE BORD MONDIAL'. Below this, a brief introduction states that the dashboard informs about the participation of partner countries to the 2023-2026 cycle, covering policies, cooperation mechanisms, and more. A note mentions that data is updated regularly based on internal research and monitoring results.

The dashboard is organized into several sections:

- Comment pouvez-vous rester informé du 4ème cycle de suivi ?**: A section providing instructions on how to stay informed. It suggests connecting or subscribing to the knowledge platform and clicking on the 'SUIVRE' button to receive email updates.
- Surveillance des mises à jour**: A section titled 'Explosion de nouvelles' (Explosion of news) featuring six news items with orange megaphone icons. The items include: RDC's multi-party meeting, Burkina Faso's meeting, 50 partner countries confirming participation, Albania joining the 4th cycle, Honduras' meeting with the G16+, and Indonesia's data collection phase.
- ÉTIQUETER**: A section for 'Surveillance des mises à jour' with 32 articles and 22 subscribers, including a 'Voir le contenu associé' button.
- Combien de pays participent à ce jour au processus de suivi 2023-2026 ?**: A large red circle containing the number '50'.
- Qui participe au processus de suivi 2023-2026 ?**: A list of participating countries with their respective flags and years: Albanie (2024), Bangladesh (2024), Bénin (2023), Bhoutan (2024), and Bosnie-Herzégovine (2023).

Available support:

Rôles potentiels de l'équipe de pays de l'ONU

- Recommander des moyens d'institutionnaliser l'exercice, y compris des consultations, des réflexions, des dialogues et des actions.
- Aider à planifier les dialogues d'action.
- Tirer parti du suivi pour faire progresser la mise en œuvre du Programme 2030.
- Soutien à la mobilisation des partenaires et autres acteurs du développement pour faciliter la réflexion, le dialogue et les actions communs.

Rôle de l'équipe d'appui conjointe OCDE-PNUD du PMCED

- Soutien technique à distance au coordonnateur national à toutes les phases de l'exercice de suivi
- Rassemble et traite les données collectées
- Prépare des notes d'information sur les résultats nationaux et des rapports mondiaux
- Mise à jour du tableau de bord mondial du PMCED
- Transmet les données de l'exercice de suivi aux indicateurs des ODD [5.c.1](#), [17.15.1](#), et [17.16.1](#)

Rôle potentiel d'un Champion des partenaires de développement

- Un champion du Programme du diplôme peut être recherché pour fournir un soutien supplémentaire au niveau du pays dans la réalisation de l'exercice
- Le soutien peut inclure la coordination et la mobilisation d'autres partenaires de développement, le renforcement des capacités et l'assistance technique
- Le soutien peut varier selon le contexte du pays, et plus d'un champion peut être identifié

Dynamique de groupe : Atelier sur l'élaboration et mise en œuvre de feuilles de route

Instructions:

1. Dans un groupe de trois discutez de vos feuilles de route pour la mise en œuvre du suivi
2. Les coordinateurs nationaux des pays suivants seront invités à réfléchir au processus de suivi dans le pays et à la meilleure façon de le positionner, en utilisant leurs connaissances et leurs réflexions des jours précédents:
 - **Colombie, Honduras, Pérou,**
3. Les coordonnateurs nationaux des pays suivants seront invités à **développer plus avant les phases 4 et 5 de leurs feuilles de route**, sur la base de l'état actuel de leurs processus nationaux et de la vision de la phase 5 élaborée avec le reste du groupe:
 - **Burkina Faso, Cameroun, Tchad, RDC.**
 - Les coordinateurs nationaux des pays suivants seront invités à faire une combinaison d'au dessus
4. Après la dynamique du petit groupe, le modérateur animera une discussion collective sur les grandes étapes identifiées par chaque pays dans sa feuille de route.



**Discussion des principaux jalons identifiés par les participants
dans leurs pays**





Observations finales de la session et de l'atelier